

La rose – reine des jardins

Variétés

Caractéristiques

Utilisation

**Plantation et
entretien**

coop

Pour moi et pour toi. **brico+loisirs**



La reine des fleurs

Quelle fleur peut se vanter d'avoir inspiré les poètes autant que la rose? Aucune, certainement. Et pour cause: là où, dès le portail franchi, le jardin dévoile toute sa beauté, donne le ton et laisse entrevoir ses secrets, les rosiers forment le comité d'accueil idéal par sa diversité. Simples arbustes, taillés en haies paysagères, comme tapis de fleurs ou palissés sur une façade, ils sont un enchantement pour les yeux. Et que dire de ces rosiers pleureurs dont les branches fleuries retombent le long d'un mur? Ils semblent souhaiter la bienvenue

aux visiteurs. La reine des fleurs ne recule pas devant le paradoxe: si elle sait nous envoûter par son parfum délicat, son bois dur nous défie et ses épines nous narquent. Les roses sont des passionnées, des amazones! A l'image de la rose, l'assortiment de rosiers Coop est très varié. Demandez conseil à nos vendeurs spécialisés: ils vous guideront parmi les rosiers à petites ou grandes fleurs, sobres ou somptueuses, anciennes ou récentes. Pour que l'art du jardin reste associé avec plaisir et bonheur.

Variétés, caractéristiques et utilisation des rosiers

1. Rosiers nains et miniatures

Les rosiers nains ont une floraison exubérante, avec une multitude de petites fleurs simples ou doubles. Si leur hauteur ne dépasse pas 20 à 40 cm, ils fleurissent d'abondance et plusieurs fois par an, mais ne se prêtent pas à la confection de bouquets. Les rosiers nains sont parfaits dans les rocailles, en bordure, en bacs, en pots et en balconnières. Espace entre les plants: 30–35 cm.

2. Rosiers buissons à grandes fleurs (hybrides de thé)

Ces rosiers se caractérisent par de grosses fleurs, la plupart du temps uniques. Ils sont parfaits pour les fleurs coupées, ravissants seuls au milieu de massifs ou de bordures. Espace entre les plants: 30–40 cm au minimum. Exemples de rosiers buissons à grandes fleurs: Nuage parfumé, Carina, Pascali, Reine des Roses et Madame Meilland.



3. Rosiers sarmenteux dits «grimpants»

Les rosiers grimpants forment des tiges longues de 3 à 6 m qu'il faut palisser sur un treillage ou un grillage. On trouve des variétés à floraison unique (non remontants) et multiple (remon- tants, sur des bois âgés de plu-

sieurs années). Espace entre les plants: 1–3 m. Pour le choix du support, laissez parler votre ima- gination! Sachez toutefois que sur les tiges palissées en biais ou presque à l'horizontale se déve- lopperont de nombreuses tiges très prolifères. Exemples de rosiers grimpants: Ducat, Sym- pathie.





4. Rosiers couvre-sol

Comme leur nom l'indique, il s'agit de rosiers de très faible hauteur, plus ou moins envahissants, qui «couvrent» parfaitement le sol. Ce type de rosiers, en vente depuis quelques années seulement, a le triple avantage de faire entrer dans les jardins «naturels» des roses d'un genre tout à fait nouveau, d'interdire le développement des mauvaises herbes et de fleurir de juin à septembre.

Exemples de rosiers couvre-sol: Emera, Heidefeuer, Repens Alba, Max Graf Rouge, Emera blanc.
Utilisation: massifs, bordures, talus.

5. Rosiers tiges

Il s'agit en fait de rosiers arbustifs, hybrides de thé, sarmenteux ou nains, greffés sur tiges. Hauteur: 90–110 cm; floraison: de juin à septembre.

Utilisation: massifs, bordures, bacs.

6. Rosiers arbustifs, ou paysagers

Variétés précoces exubérantes, certains rosiers donnent même de beaux fruits en automne (cynorhodons ou gratte-cul!). Généreux, à fleurs simples ou doubles, à floraison unique ou longue, de juin à septembre.

Utilisation: pelouses, rocailles, haies paysagères, talus.



Les associations idéales

En principe, toutes les associations de plantes sont permises, pourvu qu'elles ne nuisent pas au rosier. D'un charme suranné et «biologiquement sain»: l'association roses et lavande. A condition de respecter un espace suffisant, on peut marier les rosiers arbustes de teinte rose à des pieds-d'alouette, des lis blancs ou royaux et, pour l'arrière-saison, à des asters mauves et des anémones du Japon roses. Les roses Polyantha rouges s'harmonisent avec le bleu de la sauge d'ornement, de la véronique argentée et du géranium à fleurs bleues. Dans les terres de bruyère, sableuses, on peut planter des rosiers arbustes et des rosiers sauvages sur un sol tapissé de thym, de cataire, de lavande, de sauge et de graminées. On trouve aussi d'excellents alliés de la rose parmi les annuelles comme les corbeilles d'argent (alysées) et les cosmos blancs.



Le bon emplacement

Les rosiers se plaisent dans les endroits ensoleillés, aérés et bien dégagés. Evitez de les planter sous des arbres ou des arbustes ni à proximité. Aucun rosier ne supporte les endroits brûlés par le soleil et sans un souffle d'air. Certaines variétés apprécient les situations semi-ombragées.

Conseil Coop:

La lavande est l'alliée fidèle du rosier depuis toujours, car elle le protège contre les maladies et les parasites.

Avant de planter

Ne jamais exposer au soleil, au vent ou au gel les rosiers à racines nues. Avant de les planter, plongez-les dans un seau d'eau et laissez-les tremper pendant quelques heures, à l'ombre.

Pour les rosiers en pochette ou en filet (tourbe), penser à les maintenir bien humides jusqu'à la mise en terre. L'idéal est de planter les rosiers tout de suite après l'achat. Quant aux rosiers en conteneurs, si vous ne les replantez pas tout de suite, arrosez-les régulièrement.



Préparer et améliorer le sol pour les nouvelles plantations

Un sol bien préparé

- Avec une bêche, creusez un trou de 30 cm de profondeur environ.
- Cassez les mottes avec la fourche.
- A incorporer dans la terre pour l'enrichir:
sol sableux: compost/humus, farine de roche;

sol argileux: produit de remplacement de la tourbe Coop Oecoplan Ricoter®, tourbe, fumier frais ou sec.

- Egalisez le sol avec le cultivateur (griffe).



La plantation

1. Creuser un trou

Le trou doit être deux fois plus profond et plus large que la motte avec les racines. Veillez à ce que le point de greffe (point de rencontre des racines et des branches) soit enterré à 5–10 cm.

Sortir la motte du conteneur ou de l'emballage avec précaution

2. Raccourcir les racines

d'un tiers si vous plantez en automne.

3. Déposer la motte

Le point de greffe est à 5 cm (3 doigts) au-dessous du niveau du sol.

4. Reboucher le trou

Le trou peut être rebouché avec la terre retirée et enrichie ou avec un terreau spécial rosier de notre assortiment.

5. Butter le rosier

Former un petit monticule de terre aéré autour des branches aériennes. Ainsi, le rosier est protégé du soleil et du vent.

6. Arroser abondamment

Arroser chaque pied avec 3–5 l d'eau.







4. Reboucher le trou



5. Butter le rosier



6. Arroser abondamment

Conseil Coop:

Pour que les roses fassent de nouvelles fleurs, supprimer régulièrement les fleurs fanées avec un sécateur pour rosiers.

Espace entre les plants

Hybrides de thé: 25 – 35 cm
(soit 8–11 plants/m²)

Rosiers grimpants: 1–3 m

Rosiers arbustes: 0,6–3 m

Rosiers tiges: 1,2–1,5 m

Rosiers en pots

Utilisez exclusivement des pots avec réserve d'eau.

Si les pots sont grands, déposez dans le fond une couche de graviers, de billes d'argile expansée ou de granulés d'argile.

Roses tiges

Mettez un tuteur en place dès la plantation.

Protection contre le froid et sécheresse

Buttez le rosier et veillez à ce qu'il ne manque jamais d'eau. Un sujet planté depuis peu est sensible à la sécheresse.

Conseil Coop:

Ne jamais planter des rosiers dans une terre qui a accueilli un rosier auparavant, car il faut au sol 7 à 10 ans pour se régénérer. Si vous n'avez pas d'autre emplacement, remplacez la terre, appauvrie, sur 40 – 50 cm de profondeur.





L'entretien des rosiers

Arrosage

A l'aide d'un tuyau d'arrosage ou d'un arrosoir, prenez le temps d'humidifier toutes les racines. Les rosiers préfèrent les apports d'eau espacés, mais abondants. Les rosiers en pots ont besoin d'être arrosés plus fréquemment. La quantité d'eau et la fréquence de l'arrosage dépendent de la taille de la plante et du pot.

En été, il est conseillé d'arroser les rosiers le matin ou le soir, jamais en pleine journée, car le soleil risquerait de brûler les feuilles. Eviter de mouiller le feuillage. Les vieux rosiers plantés depuis longtemps résistent mieux à la sécheresse, un arrosage s'impose uniquement lorsque le sol est très sec, après une période de canicule prolongée par exemple. Les rosiers plantés dans un endroit très chaud et sec, dans des sols sableux ou près d'un mur, exigent d'être arrosés de temps en temps.

Les rosiers ont de longues racines qui pénètrent profondément dans le sol, ils sont donc capables d'aller puiser l'eau très profond dans le sol. Ainsi, les roses conservent un joli teint frais quand d'autres arbustes souffrent du manque d'eau et que leurs feuilles sont molles!



Fertilisation

Ayez la main légère! Un excès d'engrais peut fragiliser les plantes, sans parler du fait qu'il pollue le sol et la nappe phréatique. Respectez impérativement les doses préconisées sur les emballages.

- La première année, ne pas fertiliser.
- Mars/avril (apparition des premières feuilles): épandre et incorporer dans la terre 2 ou 3 poignées d'engrais pour rosiers par mètre carré.
- Début juillet (après la première floraison): renouveler l'opération, cette fois avec 1 ou 2 poignées d'engrais pour rosiers.
- Ne plus fertiliser à partir d'août, en prévision du gel qui risque d'endommager les rosiers.



Engrais pour rosiers Hauert

Engrais complet spécial rosiers, à base organique. Action rapide et durable.



Tardit-Rose Hauert

Engrais à action lente. Les éléments fertilisants sont libérés petit à petit dans le sol, pendant 5-6 mois, en fonction des besoins de la plante.

La taille

1. **Forme esthétique**

La taille vise à créer une silhouette aérée à partir de quelques branches principales sur lesquelles se développeront les rameaux portant les fleurs. Muni d'un sécateur bien affûté pour une coupure bien nette, coupez la tige en biais, au-dessus d'un œil. Commencez par éliminer les branches âgées, moins florifères, et les branches mortes. Ensuite, coupez les autres branches de la charpente à une hauteur de 30 à 50 cm.



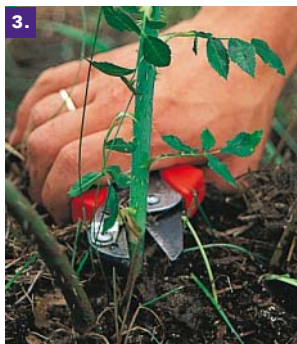
2. **Nettoyage**

Sur les rosiers remontants, supprimez régulièrement les fleurs fanées pour favoriser la prochaine floraison. Coupez la fleur ou le groupe de fleurs à la base, au niveau de la feuille située juste au-dessous et parfaitement développée.



3. **Drageons**

Il arrive que des rejets se développent sur le porte-greffe, au-dessous du point de greffe. Grattez la terre jusqu'à découvrir le drageon et coupez-le à ras.



En automne

Raccourcir les nouveaux rameaux
(à 30–40 cm).

Au printemps

Entre la mi-mars et la mi-avril,
couper les rameaux pour ne gar-
der que 3 ou 4 yeux et éliminer
les rameaux frêles ou morts.

En été

Éliminez régulièrement les ra-
meaux secs ou malades.

Non



Non



Oui



Rosiers sarmenteux non remontants

Supprimez les branches vieillissantes, dont les fleurs sont fanées, et les rameaux faibles.

Rosiers grimpants remontants

Vous pouvez supprimer à la base les branches âgées et peu vigoureuses de la charpente. En fonction de la taille des branches latérales, on coupe en conservant 2 ou 3 yeux, et en été, on élimine régulièrement les fleurs fanées.

Rosiers arbustifs non remontants

Un simple nettoyage suffit pour permettre le passage de la lumière. Éliminez le bois âgé en laissant les fruits.

Rosiers arbustifs remontants

Rabattez les nouveaux rameaux vigoureux d'un tiers et les branches latérales à 2 ou 3 yeux. En été, éliminez les fleurs fanées.

Rosiers couvre-sol

Selon l'envahissement, nettoyez et coupez légèrement.

Taille avant la plantation



Rosiers sarmenteux non remontants



Taille d'automne



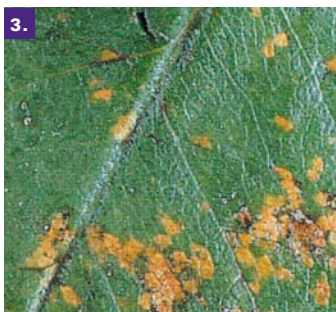


Maladies

Là aussi, le vieil adage «mieux vaut prévenir que guérir» se vérifie! Quelques règles à respecter: achetez des rosiers sains et vigoureux, choisissez bien leur emplacement dans le jardin et un sol sain et riche en éléments nutritifs. N'arrosez pas plus que nécessaire. Associés aux bonnes plantes, le rosier luttera plus efficacement contre les maladies et les parasites. Au moment de l'achat, préférez des variétés résistantes aux maladies.

Les maladies les plus courantes

1. Mildiou du rosier
2. Oïdium
3. Rouille
4. Tavelure



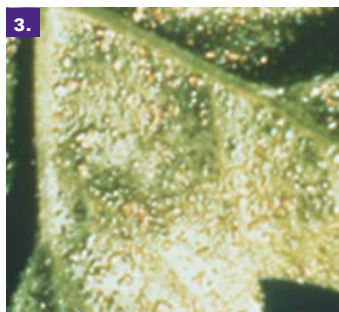
Parasites

Traitez les rosiers contre les pucerons et autres parasites avec des produits chimiques uniquement en cas d'attaque sérieuse, car une foule d'animaux utiles en sont gourmands. En cas d'attaque sérieuse, pulvérisez le dessus et le dessous des feuilles avec un produit adapté en respectant impérativement les instructions du fabricant (doses et application). Un hiver doux favorisant la prolifération des pucerons, anticipez

et utilisez l'insecticide Coop Oecoplan à base de substances végétales ou du savon noir.

Les parasites les plus courants

1. Pucerons
2. Chenilles
3. Acariens



Exemples de produits antiparasitaires spécial rosiers



Fongicide Coop Oecoplan Biocontrol

Produit anticryptogamique entièrement naturel, à base d'huile de fenouil. Efficace contre l'oïdium et la rouille. S'utilise de façon préventive ou dès les premiers symptômes sur toutes les parties de la plante



Anti-maladies Gesal

Produit anticryptogamique prêt à l'emploi, vendu dans un flacon vaporisateur recharge. Pour les plantes ornementales de balcon ou de terrasse. Convient aussi aux rosiers isolés. Action systémique (de l'extérieur vers l'intérieur).



Insecticide action longue durée Gesal Calypso

Action longue durée (6 semaines) contre pucerons, mouches blanches, cochenilles, etc. Non toxique pour les abeilles.



Belrose Maag

Produit liquide à vaporiser sur la plante. Action ciblée contre les pucerons des feuilles et des racines et les pucerons lanigères.

Désherber

Les mauvaises herbes refont leur apparition dans les massifs vers mars/avril. Il est préférable de s'en débarrasser avant la floraison, car le vent risque d'emporter leurs graines un peu partout. Renoncez aux désherbants chimiques, on peut les arracher assez facilement à la main quand elles sont petites.

- Une fois les mauvaises herbes arrachées, déposez une mince couche de mulch ou de paillis sur le sol. Privées de lumière, les graines ne pourront pas germer.
- Arrachez les mauvaises herbes annuelles avec la racine. Par temps sec, laissez-les sécher sur place et, par temps pluvieux, rassemblez-les et ajoutez-les au compost.
- S'il s'agit d'herbes bisannuelles ou pluriannuelles, il faut les éliminer en veillant à enlever toutes les racines. Il suffit de laisser une seule racine pour que l'herbe repousse.
- Liseron: lorsqu'il est encore jeune, l'arracher avec ses racines. Attention: ses racines peuvent être très longues et le moindre petit bout de racine suffit pour qu'il reparte de plus belle. En cas de forte prolifération, un seul remède: les herbicides chimiques.

Protection avant l'hiver

Les rosiers craignent le gel, aussi faut-il les protéger en prévision de l'hiver:

- En novembre, butter les plantes.
- Couvrir le sol de fumier, de feuilles ou de compost.
- Recouvrir les rosiers de branches de sapin.
- Protéger les sommets des rosiers tiges avec un voile d'hivernage ou des branches de sapin. Du papier journal ou des sacs en papier feront aussi l'affaire (prévoir des trous d'aération).



Sélection de produits Coop

Pendant la saison des roses, Coop vous propose un vaste choix de

- rosiers à planter en pleine terre
- rosiers en conteneurs, pour le salon de jardin, le balcon ou la terrasse
- rosiers en pots, pour l'intérieur.

Conseil Coop:

Après la floraison, les rosiers en pot peuvent être replantés à l'extérieur.

Un acheteur averti en vaut deux! Points à contrôler

- des feuilles saines, sans tache de pulvérisation
- une croissance adaptée à la variété (vigoureuse, dense, buissonnante)
- des fleurs et des bourgeons sains, clairement reconnaissables
- des racines saines, denses
- équilibre entre la taille du pot et celle de la plante
- un substrat humide
- de jeunes rameaux de 5 cm max.
- des points de greffe propres.



A quel moment planter?

Au printemps: entre la mi-mars et fin avril.

En automne: de la mi-octobre aux premières gelées (période idéale!)

On peut planter les rosiers en conteneurs toute l'année, sauf quand il gèle. La meilleure période de l'année pour s'assurer une bonne croissance des rosiers est le printemps ou l'automne.

Quand acheter quels types de rosiers chez Coop?

Rosiers en conteneurs: de mai à août.

Rosiers en pot: de mars/avril à septembre.

Rosiers à racines nues: de fin mars à début mai et d'octobre jusqu'aux premières gelées.



Liste d'achats

Outillage

- Gants
- Bêche
- Râteau
- Griffes sarclouse ou cultivateur
- Sécateur
- Panier (pour les fleurs fanées)
- Seau (pour les rosiers à racines nues)
- Arrosoir ou tuyau d'arrosage avec lance
- Voile d'hivernage

Produits spéciaux

- Engrais pour rosiers
- Terreau pour rosiers
- Pour les rosiers en pot:
billes d'argile expansée ou
granulés d'argile pour le
drainage
- Produit de remplacement de
la tourbe Coop Oecoplan
Ricoter®
- Paillis Coop Oecoplan
- Insecticide prêt à l'emploi
Coop Oecoplan Biocontrol
- Fongicide Coop Oecoplan Bio-
control
- Pansements pour rosiers pour
lutter contre les pucerons

Temps nécessaire pour la préparation:

2-3 semaines pour améliorer
le sol

la plantation:

30 minutes environ par rosier



Pour moi et pour toi. **brico+loisirs**

Des conseillers Jardinage sont à votre disposition dans votre Coop brico + loisirs ou dans les grands Centres Coop.

Pour les questions générales, contactez notre centre d'information au 0848 888 444 ou rendez-vous sur notre site, www.coop.ch

CCBH706002 22/2008

